

新型冠状病毒肺炎防治专栏

非定点医院产科新型冠状病毒肺炎防控与管理策略

李 静, 钟 娜, 梁旭霞, 朱光美, 方 喻, 张继红, 唐玉红, 王向阳, 胡秋文, 薛焕清

作者单位: 530021 南宁, 广西壮族自治区人民医院产科

作者简介: 李 静(1984 -), 女, 医学硕士, 主治医师, 研究方向: 围产医学。E-mail: ljing84@163.com

通讯作者: 梁旭霞(1968 -), 女, 研究生学历, 学士学位, 硕士研究生导师, 主任医师, 研究方向: 产科危急重症的诊治。E-mail: 1345067634@qq.com



梁旭霞, 教授, 主任医师, 硕士研究生导师, 广西壮族自治区人民医院产科主任。担任广西医师协会围产医学医师分会主委, 广西优生优育协会产科联盟与生育健康分会会长, 广西产科质控中心副主任, 广西分娩镇痛专业委员会副主任委员, 广西预防出生缺陷和防控专业委员会副主任委员, 中国医师协会妇产科分会母胎医学组专家第一届委员会委员, 世界华人医师协会妇产科分会母胎学组委员, 中华医学会围产医学分会第九届产房安全和助产学组委员, 中华预防医学会出生缺陷预防与控制专委会妊娠疾病与出生缺陷防控组成员, 中国医疗保健国际交流促进会妇产科分会母儿医学组委员, 中国医疗保健国际交流促进会妇儿医疗

保健分会盆底健康管理学组委员, 中国优生优育科学协会理事, 广西优生优育协会常务理事, 广西医学会围产医学分会第四届委员会常委, 广西医师协会妇产科分会常委, 广西医学会妇产科分会委员, 广西优生优育协会母胎助产分会副秘书长, 《中国临床新医学》编委。学术方向及专长: 擅长高危妊娠监测及管理、围产期保健及管理、危急重症妊娠的救治及管理、难产的诊治。熟练掌握妇产科手术技巧, 擅长凶险植入性前置胎盘手术, 多次复杂剖宫产, 妊娠合并生殖道恶性肿瘤, 羊水栓塞、凝血功能障碍等重大手术, 侧重于新生儿窒息复苏、阴道手术助产、会阴IV度裂伤缝合、会阴阴道微整形。常受邀会诊、抢救、手术、讲学。掌握优生咨询、产前筛查、产前诊断、新生儿疾病筛查及产后康复、盆底功能障碍修复。参与科研课题20余项, 主持省部级、科技厅、卫健委重点及自筹科研课题, 获广西适宜技术推广奖二等奖2项、三等奖1项。获2015~2018年全国改善医疗服务先进个人。发表论文30多篇。

[摘要] 新型冠状病毒肺炎疫情暴发后, 世界卫生组织(WHO)宣布其为国际关注的突发公共卫生事件。我国先后制定了新型冠状病毒肺炎的诊疗方案(1~7版)。孕产妇和新生儿为母婴传播高风险的易感人群的特殊群体。中国医师协会、中华医学会等制定了《妊娠期与产褥期新型冠状病毒感染专家建议》, 该院产科作为非定点医院的专科, 基于国家卫健委、各学会和医院的相关文件精神 and 防控工作手册要求, 制定了相应的新型冠状病毒肺炎防控相关管理预案, 以提高防控应急管理的能力。

[关键词] 新型冠状病毒肺炎; 非定点医院; 产科; 孕期保健; 预防; 管理策略

[中图分类号] R 512.99 [文献标识码] A [文章编号] 1674-3806(2020)05-0458-04

doi:10.3969/j.issn.1674-3806.2020.05.07

Prevention, control and management strategies of coronavirus disease 2019 in the obstetrics department of a non-designated hospital Li Jing, ZHONG Na, LIANG Xu-xia, et al. Department of Obstetrics, the People's Hospital of Guangxi Zhuang Autonomous Region, Nanning 530021, China

[Abstract] Coronavirus disease 2019(COVID-19) was declared as a Public Health Emergency of International Concern(PHEIC) by the World Health Organization(WHO) after the outbreak of COVID-19. China has successively formulated the Diagnosis and Treatment Schemes for COVID-19(the first edition to the seventh edition). Pregnant women and their newborn babies are the special susceptible population at high risk of mother-to-child transmission. Chinese Medical Doctor Association and Chinese Medical Association have formulated An Expert Advice on Novel

*Coronavirus Infection During Pregnancy and Puerperium*. As a specialty of non-designated hospital, the Department of Obstetrics of the People's Hospital of Guangxi Zhuang Autonomous Region has formulated the corresponding management plans for the prevention and control of COVID-19 based on the relevant documents issued by National Health Commission of the People's Republic of China, various societies and the hospital, and the requirements of the prevention and control work manuals, so as to improve our ability to prevent and control emergencies.

[**Key words**] Coronavirus disease 2019 (COVID-19); Non-designated hospital; Obstetrics department; Prenatal care; Prevention; Management strategy

新型冠状病毒肺炎(简称新冠肺炎)于2019-12在湖北省武汉市被发现之后相继在湖北省甚至全国蔓延,世界卫生组织(World Health Organization, WHO)将其命名为 coronavirus disease 2019 (COVID-19)。据中华人民共和国国家卫健委官网公布的数据,截至2020-05-15 24:00:00,中国现有确诊病例89例(其中重症病例11例),累计治愈出院病例78 219例,累计确诊82 941例,累计死亡4 633例。钟南山团队研究显示,COVID-19中位潜伏期为3 d,最长潜伏期为24 d,病死率为1.4%<sup>[1]</sup>。2019新型冠状病毒(2019 Novel Coronavirus, 2019-nCoV)和严重急性呼吸综合征病毒(severe acute respiratory syndrome coronavirus, SARS-CoV)均是通过结合血管紧张素转换酶2(angiotensin converting enzyme 2, ACE2)受体侵入人体,但2019-nCoV的S蛋白和ACE2受体的亲和力是SRAS-CoV的10~20倍。全国性病例研究<sup>[2]</sup>显示,2019-nCoV的基本传染力R0是2.8~3.3。美国学者通过对其国内爆发的早期阶段研究,预测在不采取任何防控策略的情况下,疾病传染力R0可高达(5.3±0.95),高于我国报道水平<sup>[3]</sup>。同时受疫情影响严重的意大利对本国不同地区调查发现基本传染力R0为2.6~3.6,与我国相似<sup>[4]</sup>。2019-nCoV传染性强,孕产妇和新生儿为感染和母婴垂直传播风险的特殊易感人群。武汉华中科技大学附属同济医院公布1例感染COVID-19孕妇的新生儿感染2019-nCoV患者。目前尚无充分证据证明孕妇COVID-19感染对胎儿有影响,但既往资料<sup>[5]</sup>显示,孕妇罹患病毒性肺炎会导致早产、胎儿生长受限及围产儿病死率增加。另因COVID-19患者常伴发热,既往相关资料<sup>[6-8]</sup>显示,早孕期发热可以导致胎儿神经管、心脏、肾脏等器官的结构畸形。疫情发生后,国家卫健委及相关医学分会相继发布了多部疫情防控工作通知和专家建议。我院作为非定点医院,根据国家卫健委的文件精神,制订了《广西壮族自治区人民医院新型冠状病毒感染的肺炎医院感染预防与控制措施(试行)》。我科在上述文件、建议基础上制定了我院产科新冠肺炎防控管理策略。

## 1 门诊管理

**1.1 预检分诊管理** 一级分诊:孕产妇及家属统一按照医院规定从出入口单向流动管控,到达门诊入口时测量体温。二级分诊:孕产妇及家属到产科分诊台再次测量体温,消毒双手。阅读有关患者的疫情温馨提示。分诊护士详细询问孕产妇及家属的流行病学史,并进行登记。家属未经允许不能进入产检区,减少陪同。发热者移交发热门诊就诊。2020-01-31~2020-05-15门诊登记的孕妇21例。其中发热、咳嗽14例,无流行病学史,送发热门诊就诊,排除COVID-19诊断。武汉密切接触史2例,隔离期满14 d,给予抽血检验,肺部CT检查,其中1例行核酸检测阴性,因潜伏期可长达24 d,由保卫科和社区进行管理;另1例未做核酸检测,排除了COVID-19诊断。5例住宅区有确诊病例,详细了解无密切接触史、无临床表现,居家观察,追踪。

**1.2 就诊号源管理** (1)取消现场挂号、加号,预约挂号根据疫情动态调整。根据已挂出号量及疫情发展趋势,减少诊室开诊。(2)停止助产士门诊、糖尿病一日门诊、孕妇学校和办理出生医学证明。

**1.3 宣教管理** 利用医院公众号、线上孕妇学校APP、产科公众号、微信相关群等进行孕产期保健知识和科普宣教,减少人员聚集。

**1.4 环境管理** 暂停中央空调,公共区域采用1 000 mg/L含氯消毒液消毒,2次/d;咨询台、仪器等设备采用酒精消毒,2次/d。

## 2 病房管理

**2.1 病房布局管理** 划分产前区为隔离观察病房,设置为单间,孕产妇在排除COVID-19诊断前按感染性疾病进行医疗管理。

**2.2 病房人流管理** 产科病房设置24 h门禁,所有进入人员必须佩戴口罩,监测体温,双手消毒。严格控制产科家属陪护、探视人员数量和时间,禁止外卖送餐人员、借道人员进入等。

## 3 人员管理

**3.1 孕产妇管理** 有流行病学和(或)临床表现病史者,完善检验[血常规、C反应蛋白(C-reactive protein, CRP)、降钙素原]、肺部DR片或肺部CT,如有可疑

患者立即隔离,并请呼吸内科或新冠肺炎专家组会诊,明确疑似和确诊患者立即转诊定点医院收治,并上报科主任、医务部、感控科、预防保健科。我院住院部各病区自 2020-01-24 ~ 2020-05-15 共入院分娩孕产妇 1 598 例,收集发热、咳嗽孕产妇 132 例,其中通过肺部影像学诊断肺炎 20 例,以上病例均通过新冠肺炎专家组会诊排除 COVID-19 诊断,予抗炎对症治疗,均好转出院。6 例孕产妇在排除 COVID-19 前,按感染性疾病在隔离病区隔离治疗。

**3.2 家属管理** (1)禁止探视,取消固定陪护人员,患者病情危重等特殊必须探视,经允许后必须严格做好个人防护。(2)严格排查家属近期有否流行病学史,有否发热、咳嗽和乏力症状史。(3)对经许可出入病区的人员严格实行实名登记并测量体温、戴口罩,双手消毒,如发现发热( $\geq 37.3\text{ }^{\circ}\text{C}$ ),立即移交发热门诊处置。

**3.3 工作人员管理** (1)严格排查病区工作人员:近期有无疫区、确诊患者、疑似患者和其他人员接触史,并将情况上报科主任、医务部、感控科、预防保健科,无异常、无发热者方能上岗。同时每日动态上报工作人员情况。(2)加强个人的防护知识培训,确保人人知晓防护知识,掌握国家卫健委 COVID-19 诊疗方案(试行第一至第七版)和疑似、确诊病例的处理流程。工作人员一律采用一级防护,穿戴一次性工作帽、一次性外科口罩,必要时戴一次性乳胶手套。如有接触疑似或确诊病例者,立即采取三级防护措施。(3)减少医务人员交接班次数,暂停晨会,减少聚集性开会、学习、就餐等活动。

**3.4 制定产科预约住院、急诊住院工作流程,见图 1。**

**4 防护用品储备与管理**

科室储备一定数量的防护物资,确保医用外科口罩、隔离衣、眼罩、一次性无菌手套、手消毒液、体温枪物资充足到位。

**5 疑似和确诊孕产妇以及新生儿防治流程管理**

对疑似和确诊新冠肺炎的产妇,执行三级防护,多学科联合救治。产妇在指定的隔离间分娩,提前 30 min 通知新生儿科医师到场,加强产、儿科合作<sup>[9]</sup>。新生儿娩出后应尽早断脐<sup>[9,10]</sup>,立即转移至新生儿处置间或距离产妇 3 m 外的辐射抢救台上,减少与母体的密切接触,暂停母乳喂养,用密闭的转运保温箱转入新生儿隔离病房。产妇产后确认情况良好者转运至定点医院隔离病房救治。产房和所涉及的空间、物品、废物按甲类传染病进行终末消毒和处理。孕产妇会诊及转运流程见图 2,防治流程见图 3。

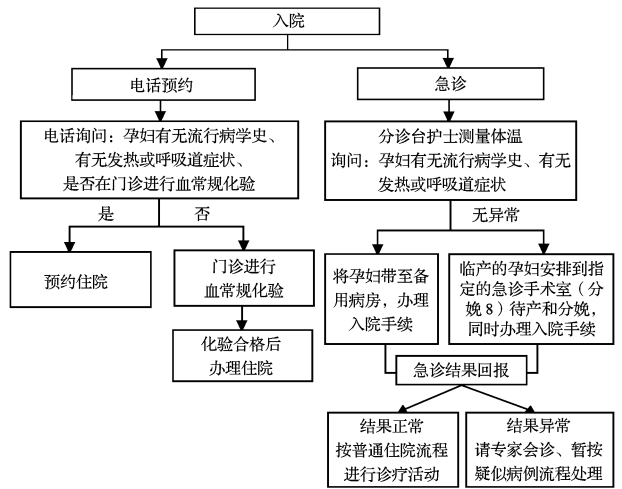


图 1 广西壮族自治区人民医院产科预约住院、急诊住院工作流程

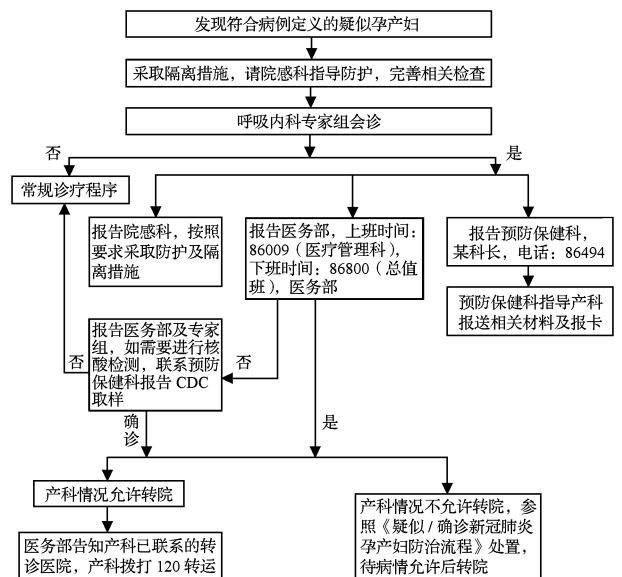


图 2 广西壮族自治区人民医院疑似/确诊 COVID-19 孕产妇会诊及转运流程(试行)

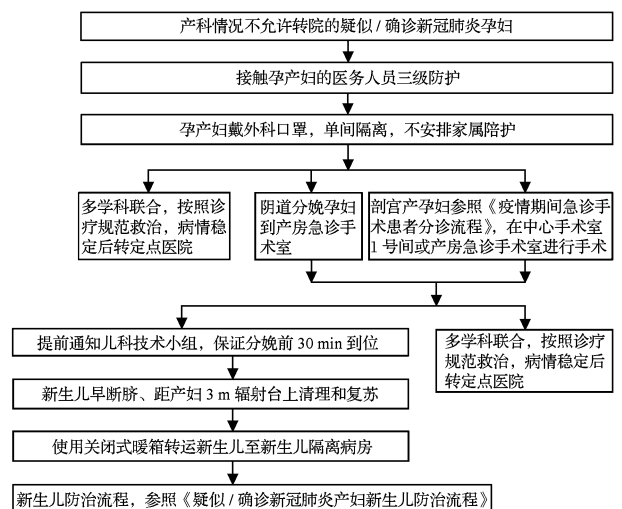


图 3 广西壮族自治区人民医院疑似/确诊 COVID-19 孕妇产防治流程

## 6 正常产妇出院指导与管理

指导产妇出院后在新生儿哺乳期间仍需继续严格遵守和落实防护措施,除可选择线上孕妇学校和咨询热线平台与本科室保持密切联系,如产妇与婴儿有发热等不适症状时应及时到定点医院就诊。

### 参考文献

- 1 Guan WJ, Ni ZY, Hu Y, et al. Clinical characteristics of coronavirus disease 2019 in China[J]. N Engl J Med, 2020, 382(18): 1708 - 1720.
- 2 Zhou T, Liu Q, Yang Z, et al. Preliminary prediction of the basic reproduction number of the Wuhan novel coronavirus 2019-nCov[J]. J Evid Based Med, 2020, 13(1): 3 - 7.
- 3 Peirlinck M, Linka K, Sahli Costabal F, et al. Outbreak dynamics of COVID-19 in China and the United States [J]. Biomech Model Mechanobiol, 2020. [Online ahead of print]
- 4 Distanto C, Piscitelli P, Miani A, et al. Covid-19 outbreak progression in Italian regions; approaching the peak by the end of March in Northern Italy and first week of April in southern Italy [J]. Int J Environ Res Public Health, 2020, 17(9): 3025.
- 5 Tang P, Wang JS, Song YN. Characteristics and pregnancy outcomes of patients with severe pneumonia complicating pregnancy: a retrospective study of 12 cases and a literature review [J]. BMC Pregnancy Childbirth, 2018, 18(1): 434.

- 6 Kerr SM, Parker SE, Mitchell AA, et al. Periconceptional maternal fever, folic acid intake, and the risk for neural tube defects [J]. Ann Epidemiol, 2017, 27(12): 777 - 782. e1.
- 7 Ou Y, Mai J, Zhuang J, et al. Risk factors of different congenital heart defects in Guangdong, China [J]. Pediatr Res, 2017, 81(2): 392.
- 8 Waller DK, Hashmi SS, Hoyt AT, et al. Maternal report of fever from cold or flu during early pregnancy and risk for noncardiac birth defects, National Birth Defects Prevention Study, 1997 - 2011 [J]. Birth Defects Res, 2018, 110(4): 342 - 351.
- 9 中国医师协会新生儿科医师分会, 中国妇幼保健协会新生儿保健专业委员会, 中华医学会围产医学分会, 等. 新生儿科 2019 新型冠状病毒感染防控专家建议 [J]. 中华围产医学杂志, 2020, 23(2): 80 - 84.
- 10 中国医师协会妇产科医师分会母胎医师专业委员会, 中华医学会妇产科分会产科学组, 中华医学会围产医学分会, 等. 妊娠期与产褥期新型冠状病毒感染专家建议 [J]. 中华围产医学杂志, 2020, 23(2): 73 - 79.

[收稿日期 2020 - 05 - 16] [本文编辑 吕文娟 余 军]

### 本文引用格式

李 静, 钟 娜, 梁旭霞, 等. 非定点医院产科新型冠状病毒肺炎防控与管理策略 [J]. 中国临床新医学, 2020, 13(5): 458 - 461.